

Demande **d'autorisation préfectorale** de construire et d'exploiter une canalisation de transport de gaz naturel

Demande de **déclaration d'utilité publique**



**PROJET MONTECH**

**PIECE 7 – INFORMATIONS RELATIVES A LA DUP**

## PIÈCE 7

# Informations relatives à la DUP Intérêt général du projet

### Projet Montech

**CANALISATION DN80 BRESSOLS – MONTECH GRDF  
BRANCHEMENT DN80 GRDF MONTAUBAN ZI PARAGES  
BRANCHEMENT DN80 EMISSION EX SINERG A MONTECH**

*Communes de Montech, Lacourt-Saint-Pierre, Bressols et  
Montauban*

*Département du Tarn-et-Garonne (82)*

Rev.	Statut	Date	Révision	Rédacteur	Vérificateur	Approbateur
1	APV	28/01/21	Édition préliminaire	G.NORMANT (SURVEY)	S.FRANCOIS (TEREGA)	Y.PANDELES (TEREGA)
2	APV	17/03/21	Modification après commentaires	G.NORMANT (SURVEY)	S.FRANCOIS (TEREGA)	Y.PANDELES (TEREGA)

**Direction Projets d'Infrastructure**  
Département Etudes et Projets

Référence du document : 280422  
Projet suivi par Yoann Pandelès

### *Extraits du Code de l'environnement :*

**Art. R. 555-32 :** Lorsque le pétitionnaire de l'autorisation prévue à l'article L. 555-1 demande la déclaration d'utilité publique des travaux de construction et d'exploitation de la canalisation concernée, il complète le dossier prévu à l'article R. 555-8 par les pièces suivantes :

1° Une notice justifiant l'intérêt général du projet, en référence au I de l'article L. 555-25 ou à l'article L. 229-31 ;

2° Les pièces non mentionnées aux articles R. 555-8 et R. 555-9 prévues à l'article R. 112-4 du Code de l'expropriation pour cause d'utilité publique.

### *Extrait du Code de l'expropriation pour cause d'utilité publique :*

**Art. R. 112-4 :** Lorsque la déclaration d'utilité publique est demandée en vue de la réalisation de travaux ou d'ouvrages, l'expropriant adresse au préfet du département où l'opération doit être réalisée, pour qu'il soit soumis à l'enquête, un dossier comprenant au moins :

1° Une notice explicative ;

2° Le plan de situation ;

3° Le plan général des travaux ;

4° Les caractéristiques principales des ouvrages les plus importants ;

5° L'appréciation sommaire des dépenses.

## SOMMAIRE

<b>1</b>	<b>NOTICE EXPLICATIVE</b> .....	<b>5</b>
1.1	<b>Contexte du projet</b> .....	<b>5</b>
1.2	<b>Description des ouvrages à construire</b> .....	<b>6</b>
1.2.1	Canalisation DN80 BRESSOLS – MONTECH GRDF (tronçon 1) .....	6
1.2.2	Branchement DN80 EMISSION EX SINERG A MONTECH (tronçon 1 bis) .....	16
1.2.3	Branchement DN80 GRDF MONTAUBAN ZI PARAGES (tronçon 2) .....	19
1.3	<b>Caractéristiques principales des ouvrages les plus importants</b> .....	<b>22</b>
1.4	<b>Appréciation sommaire des dépenses</b> .....	<b>22</b>
<b>2</b>	<b>NOTICE JUSTIFIANT L'INTÉRÊT GENERAL DU PROJET</b> .....	<b>23</b>

### Annexes :

- Annexe 1 – Plan de situation – Carte au 1/25000<sup>ème</sup>
- Annexe 2 – Plan général des travaux

# 1 NOTICE EXPLICATIVE

## 1.1 CONTEXTE DU PROJET

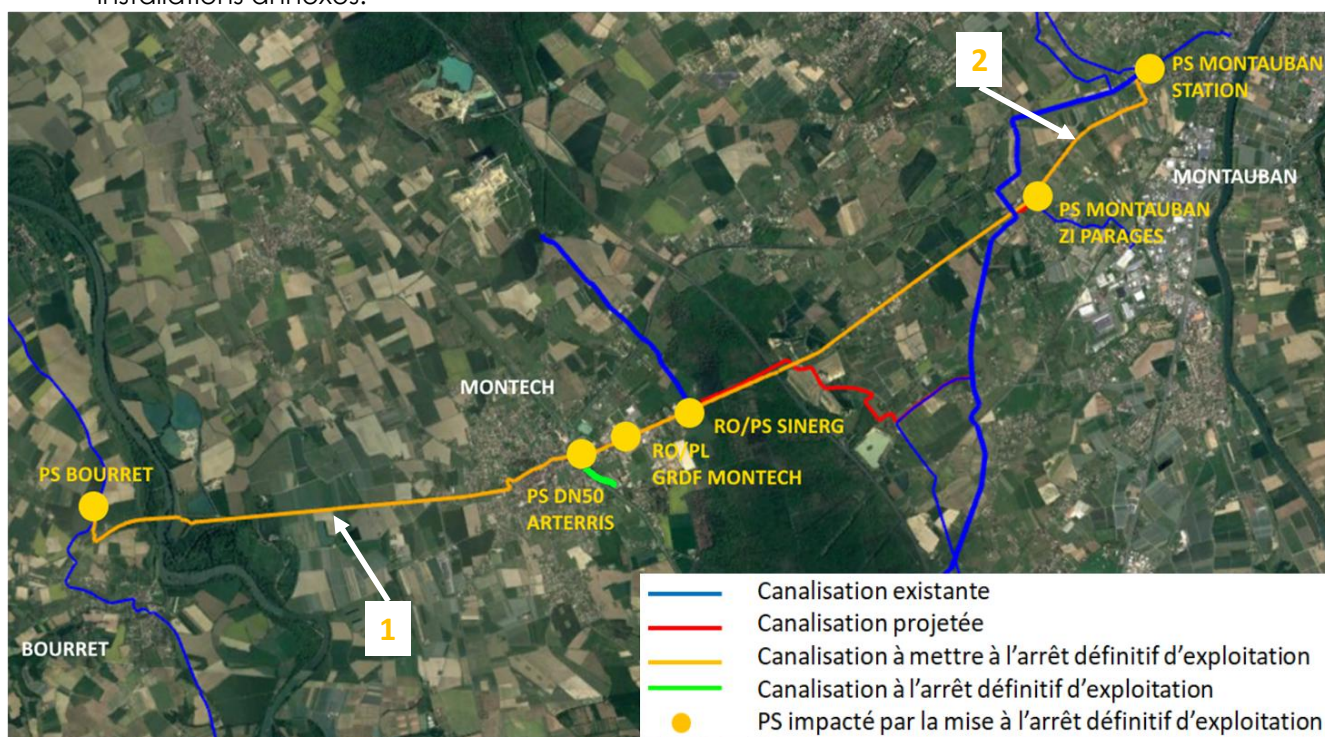
Le projet nommé "Montech" de Teréga est un renouvellement d'actifs dans le cadre de la modernisation du réseau et de la sécurisation des approvisionnements régionaux en gaz naturel.

Les objectifs du projet sont les suivants :

- mettre à l'arrêt définitif d'exploitation le DN150/125/100 BOURRET - MONTAUBAN qui présente diverses problématiques (ouvrage datant de 1948, traversant des zones urbaines et en partie situé en longitudinal sous accotements ou voiries à forte circulation) ;
- déplacer hors zone urbaine le Poste de Livraison de Montech ;
- déplacer le Poste de Sectionnement de MONTAUBAN ZI PARAGES pour diminuer le risque routier ;
- reprendre les alimentations de distributions publiques de GRDF Montech et GRDF ZI Parages ;
- reprendre le branchement existant DN80 EMISSION EX SINERG A MONTECH.

Précisément, le projet "Montech" consiste en :

- la construction d'un nouveau tronçon DN80 BRESSOLS - MONTECH GrDF d'environ 4,53 km, en se raccordant en amont au Poste de Sectionnement existant de Bressols et en construisant en aval un nouveau Poste de Sectionnement et de Livraison à Montech, afin de permettre l'alimentation de la distribution publique de Montech ;
- la reprise du branchement DN80 EMISSION EX SINERG A MONTECH sur environ 0,15 km depuis le nouveau Poste de Sectionnement de Montech ;
- la reprise du branchement DN80 GrDF MONTAUBAN ZI PARAGES sur environ 0,25 km et la construction d'un nouveau Poste de Sectionnement MONTAUBAN ZI PARAGES, afin de permettre l'alimentation de la distribution publique de ZI Parages Montauban ;
- la mise à l'arrêt définitif d'exploitation d'un tronçon de canalisation de gaz naturel en DN125 sur environ 16 km, et de tronçons en DN50 et DN80, y compris les traversées aériennes et les installations annexes.



**1 : Canalisation DN150/125/100 BOURRET – MONTAUBAN ZI PARAGES - 2 : Canalisation DN100/125/150 MONTAUBAN ZI PARAGES – MONTAUBAN STATION**

**Figure 1 : Réseau TEREGA existant objet du projet de modernisation**

Le présent dossier de demande d'autorisation préfectorale de construire et d'exploiter la canalisation de transport de gaz naturel est déposé en préfecture du TARN-ET-GARONNE (82). Les travaux sont prévus au dernier trimestre 2022 pour une mise en service durant l'été 2023.

La canalisation est posée d'une façon générale en propriétés privées sous convention de servitude.

Le projet étudié prend en compte les contraintes sécuritaires, techniques, environnementales et administratives des zones traversées. L'ensemble des choix ayant conduit à retenir le tracé de moindre impact est détaillé dans la justification du choix du tracé présentée dans la pièce 3 du DACE.

Cette déviation entraîne la mise en arrêt définitif d'exploitation de plusieurs tronçons de canalisations, dont les travaux sont prévus en 2023. Un dossier d'arrêt définitif d'exploitation de ces ouvrages est déposé conjointement à la présente demande.

## 1.2 DESCRIPTION DES OUVRAGES A CONSTRUIRE

### 1.2.1 Canalisation DN80 BRESSOLS – MONTECH GRDF (tronçon 1)

La description suivante est réalisée selon le sens normal de circulation du gaz (de Bressols vers Montech) et reprend les points les plus significatifs aux abords du tracé.

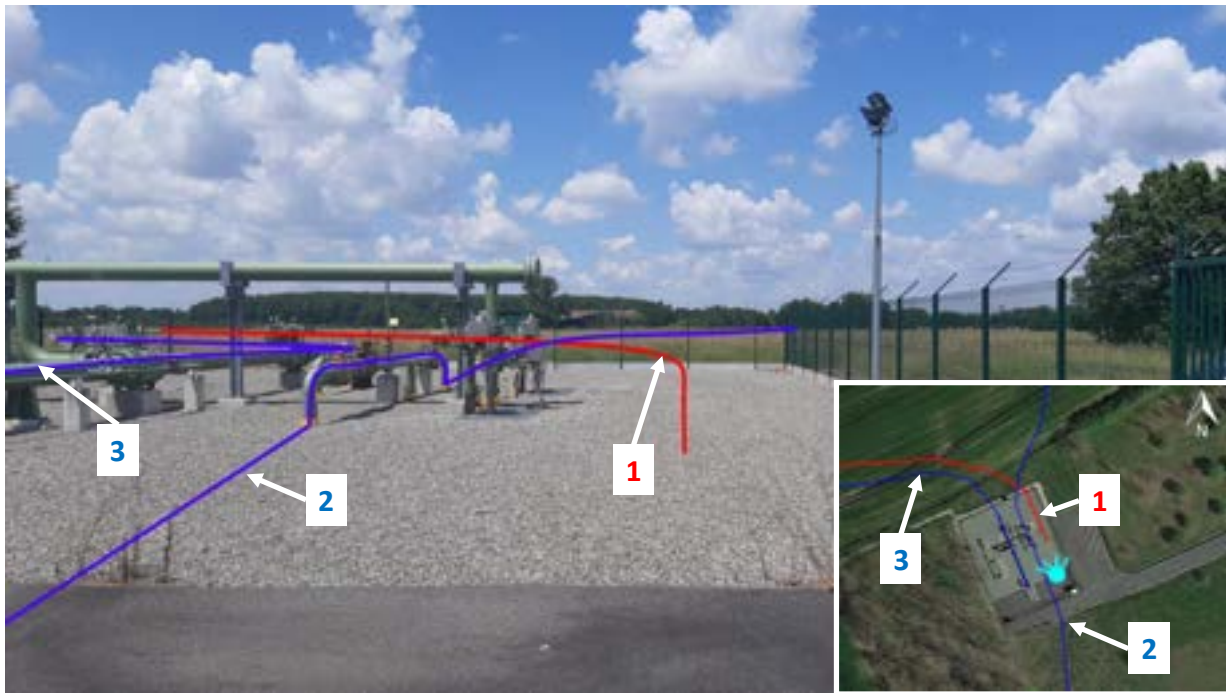
La canalisation DN80 BRESSOLS – MONTECH GRDF projetée est représentée sur la vue ci-dessous :



**1 : Canalisation DN80 BRESSOLS – MONTECH GRDF projetée - 2 : Poste de Sectionnement et de Livraison GRDF MONTECH projeté - 3 : Canalisation DN125 BOURRET – MONTAUBAN ZI PARAGES à mettre à l'arrêt définitif d'exploitation - 4 : Canalisation DN400 MONTBARTIER – BRESSOLS existante - 5 : Canalisation DN250 BRESSOLS – MONTAUBAN STATION existante - 6 : Poste de Sectionnement de BRESSOLS existant**

**Figure 2 : Canalisation DN80 BRESSOLS – MONTECH GRDF (PK0 : Point Kilométrique 0 – PKF : Point Kilométrique Final – 4,527 km)**

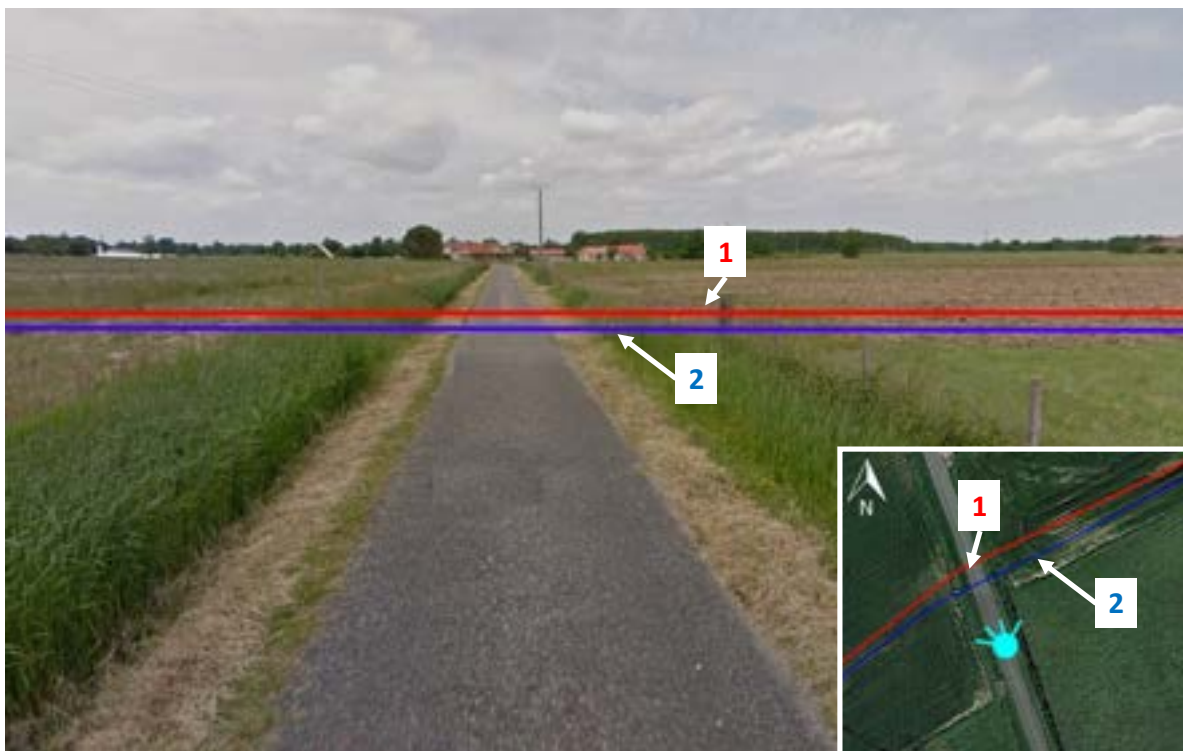
Le point de départ de la canalisation DN80 BRESSOLS – MONTECH GRDF se situe au sein du Poste de Sectionnement de BRESSOLS qui sera modifié.



**1** : Canalisation DN80 BRESSOLS – MONTECH GRDF projetée - **2** : Canalisation DN250 BRESSOLS – MONTECH STATION existante - **3** : Canalisation DN400 MONTBARTIER – BRESSOLS existante

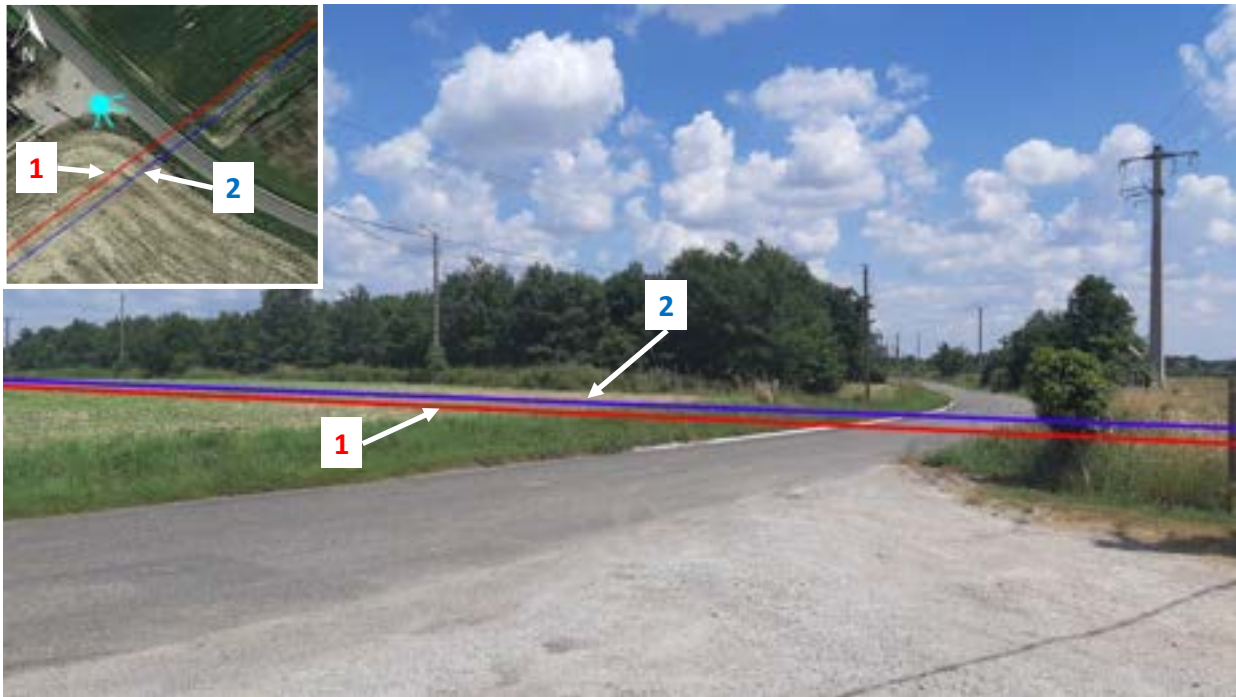
**Figure 3** : Point de départ de la canalisation DN80 BRESSOLS – MONTECH GRDF dans l'enceinte du Poste de Sectionnement de BRESSOLS.

La canalisation s'oriente ensuite vers l'ouest, en longeant la canalisation DN400 MONTBARTIER – BRESSOLS à travers des parcelles agricoles, et franchissant le Chemin de Roubertourne en tranchée ouverte (commune de Bressols) sur environ 7 mètres et la RD39 en forage droit (commune de Bressols) sur environ 15 mètres.



**1** : Canalisation DN80 BRESSOLS – MONTECH GRDF projetée - **2** : Canalisation DN400 MONTBARTIER – BRESSOLS existante

**Figure 4** : Franchissement du Chemin de Roubertourne (commune de Bressols) en tranchée ouverte



**1** : Canalisation DN80 BRESSOLS – MONTECH GRDF projetée - **2** : Canalisation DN400 MONTBARTIER – BRESSOLS existante

**Figure 5** : Franchissement de la RD39 (commune de Bressols) en Forage Droit

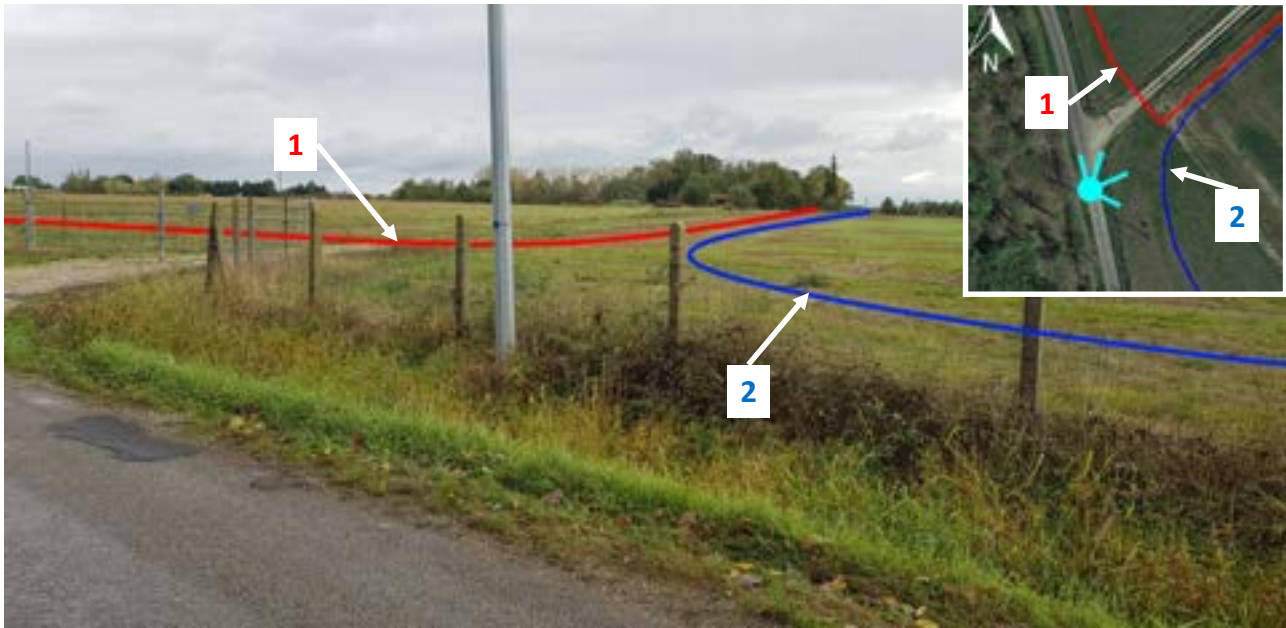


**1** : Canalisation DN80 BRESSOLS – MONTECH GRDF projetée - **2** : Canalisation DN400 MONTBARTIER – BRESSOLS existante

**Figure 6** : Parallélisme avec la canalisation DN400 MONTBARTIER - BRESSOLS

La canalisation projetée s'oriente ensuite vers le nord, toujours à travers des parcelles agricoles, et franchit le Chemin de Montagné en tranchée ouverte sur environ 13 mètres.





**1** : Canalisation DN80 BRESSOLS – MONTECH GRDF projetée - **2** : Canalisation DN400 MONTBARTIER – BRESSOLS existante

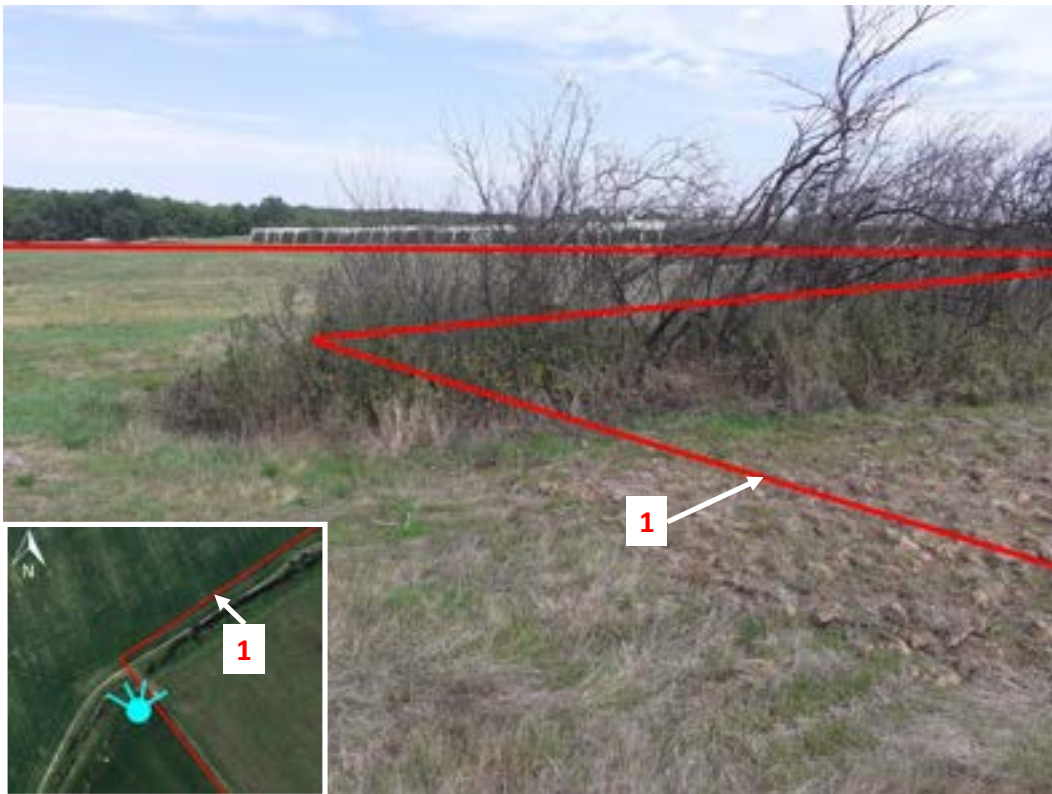
**Figure 7** : Canalisation DN80 BRESSOLS – MONTECH GRDF projetée à proximité du chemin de Montagné



**1** : Canalisation DN80 BRESSOLS – MONTECH GRDF projetée

**Figure 8** : Franchissement du chemin de Montagné

Après le franchissement en tranchée ouverte du Chemin de Montagné, la canalisation chemine ensuite vers le nord-ouest, à travers une friche et des parcelles agricoles, en traversant le cours d'eau de la Loube en souille sur environ 7 mètres, le Chemin de Négret en tranchée ouverte sur environ 10 mètres, le Chemin rural dit de la Forêt en tranchée ouverte sur environ 8 mètres, jusqu'à la RD928.



**1** : Canalisation DN80 BRESSOLS – MONTECH GRDF projetée

Figure 9 : Franchissement du cours d'eau de la Loube



**1** : Canalisation DN80 BRESSOLS – MONTECH GRDF projetée

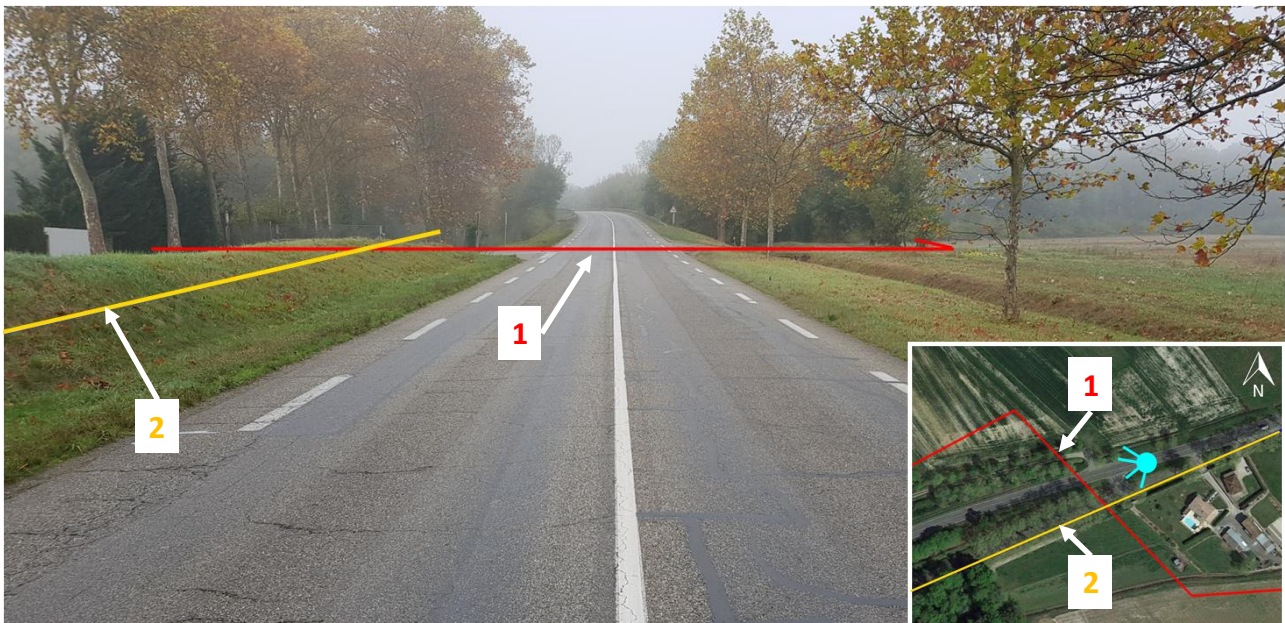
Figure 10 : Franchissement du Chemin de Négret



**1 : Canalisations DN80 BRESSOLS – MONTECH GRDF projetées**

**Figure 11 : Franchissement du Chemin rural dit de la Forêt**

Au droit de la RD928, de la voie d'accès à l'A62 au sud et d'un chemin privé au nord, la canalisation projetée traverse en sous-œuvre les chaussées par le biais d'un forage droit avec protection gaine acier, sur une longueur approximative de 65 mètres.



**1 : Canalisations DN80 BRESSOLS – MONTECH GRDF projetées - 2 : Canalisations DN125 BOURRET – MONTAUBAN ZI PARAGES à mettre à l'arrêt définitif d'exploitation**

**Figure 12 : Franchissement de la RD928**

La canalisation DN80 BRESSOLS – MONTECH GRDF projetée franchit ensuite l'autoroute A62 ainsi qu'un boisement connexe en Forage Horizontal Dirigé sur une longueur approximative de 200 mètres.



**1** : Canalisation DN80 BRESSOLS – MONTECH GRDF projetée

Figure 13 : Parcelle agricole avant le franchissement de l'A62 et du boisement connexe (future plateforme d'entrée du FHD)



**1** : Canalisation DN80 BRESSOLS – MONTECH GRDF projetée

Figure 14 : Franchissement de l'A62



**1** : Canalisation DN80 BRESSOLS – MONTECH GRDF projetée

**Figure 15** : Piste forestière après le franchissement de l'A62 (future plateforme de sortie du FHD)

Suite au franchissement de l'autoroute A62 et du boisement, la canalisation traverse la forêt domaniale d'Agre sur la commune de Montech, via l'emprunt d'une piste forestière sur environ 900 ml.



**1** : Canalisation DN80 BRESSOLS – MONTECH GRDF projetée

**Figure 16** : DN80 BRESSOLS – MONTECH GRDF projetée dans la forêt domaniale d'Agre via l'emprunt d'une piste forestière sur environ 900 ml sous protection dalles



**1** : Canalisation DN80 BRESSOLS – MONTECH GRDF projetée

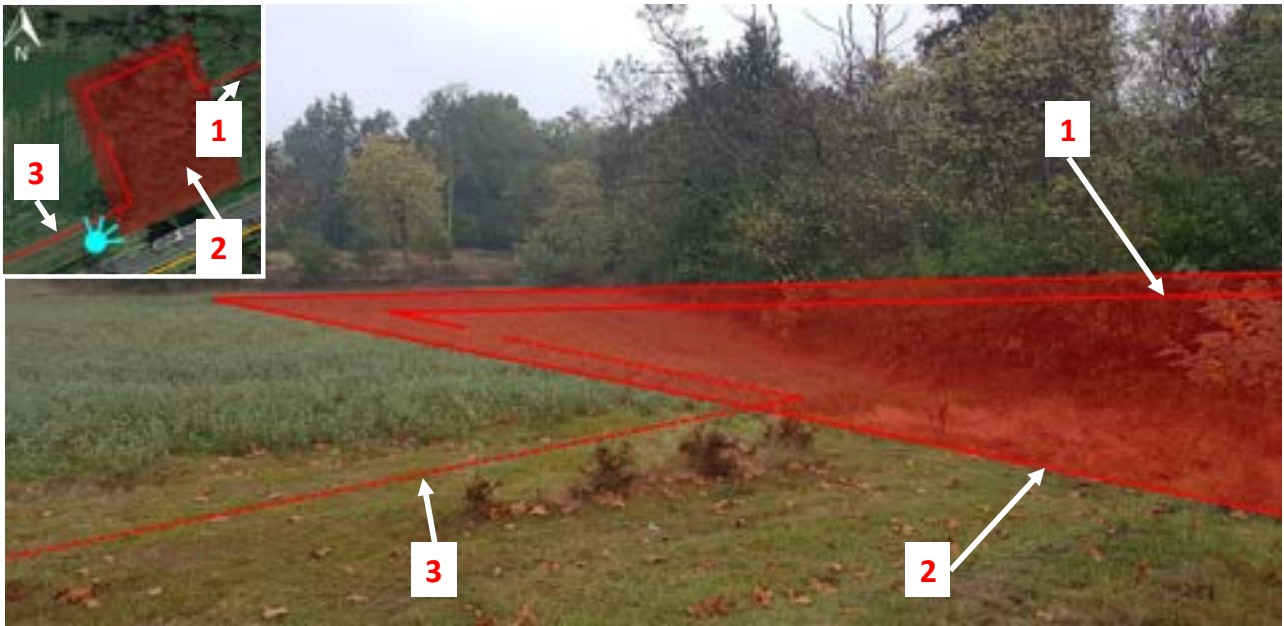
**Figure 17** : DN80 BRESSOLS – MONTECH GRDF projetée dans la forêt domaniale d'Agre via l'emprunt d'une piste forestière sur environ 900 ml sous protection dalles



**1** : Canalisation DN80 BRESSOLS – MONTECH GRDF projetée

**Figure 18** : DN80 BRESSOLS – MONTECH GRDF projetée dans la forêt domaniale d'Agre via l'emprunt d'une piste forestière sur environ 900 ml sous protection dalles

Une fois la forêt domaniale d'Agre franchit, la canalisation pénètre dans le futur Poste de Sectionnement et de Livraison MONTECH GRDF projeté.



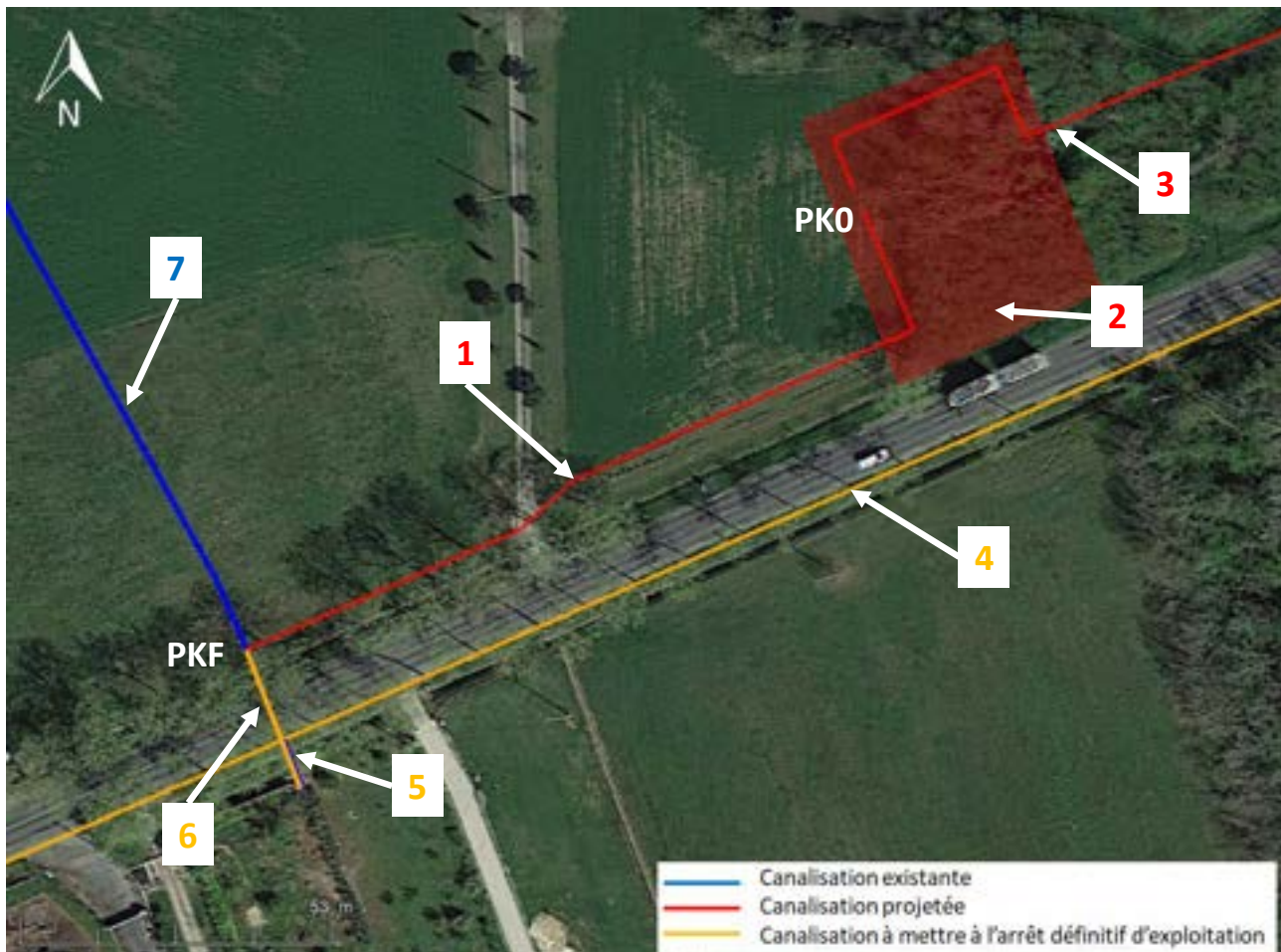
**1** : Canalisation DN80 BRESSOLS – MONTECH GRDF projetée - **2** : Poste de Sectionnement et de Livraison MONTECH GRDF projeté - **3** : Branchement DN80 EMISSION EX SINERG A MONTECH projeté

**Figure 19** : DN80 BRESSOLS – MONTECH GRDF projetée à l'arrivée au Poste de Sectionnement et de Livraison MONTECH GRDF projeté

### 1.2.2 Branchement DN80 EMISSION EX SINERG A MONTECH (tronçon 1 bis)

Les descriptions suivantes sont réalisées selon le sens normal de circulation du gaz (du PS Montech GRDF vers le raccordement au branchement DN80 EMISSION EX SINERG A MONTECH) et reprend les points les plus significatifs aux abords du tracé.

Le branchement DN80 EMISSION EX SINERG A MONTECH projeté est représenté sur la vue ci-dessous :



**1** : Branchement DN80 EMISSION EX SINERG A MONTECH projeté - **2** : Poste de Sectionnement et de Livraison MONTECH GRDF projeté - **3** : Canalisations DN80 BRESSOLS – MONTECH GRDF projetée - **4** : Canalisations DN125 BOURRET – MONTECH ZI PARAGES à mettre à l'arrêt définitif d'exploitation - **5** : Branchement DN80 DEPART EX SINERG A MONTECH à mettre à l'arrêt définitif d'exploitation - **6** : Branchement DN80 SINERG EMISSION A MONTECH à mettre à l'arrêt définitif d'exploitation - **7** : Branchement DN80 SINERG EMISSION A MONTECH existant

Figure 20 : Branchement DN80 EMISSION EX SINERG A MONTECH projeté (PK0 : Point Kilométrique 0 – PKF : Point Kilométrique Final - 0,149km environ)

Le point de départ du branchement DN80 EMISSION EX SINERG A MONTECH projeté se situe dans l'enceinte du Poste de Sectionnement et de Livraison MONTECH GRDF projeté.





**1** : Branchement DN80 EMISSION EX SINERG A MONTECH projeté - **2** : Poste de Sectionnement et de Livraison MONTECH GRDF projeté -**3** : Canalisations DN80 BRESSOLS – MONTECH GRDF projetée

**Figure 21** : Point de départ du branchement DN80 EMISSION EX SINERG A MONTECH projeté dans l'enceinte du Poste de Sectionnement et de Livraison MONTECH GRDF projeté.

Le branchement projeté franchit par la suite un chemin d'accès vers une propriété privée en tranchée ouverte sur environ 7 mètres, avant de se raccorder au branchement DN80 EMISSION EX SINERG A MONTECH existant.



**1** : Branchement DN80 EMISSION EX SINERG A MONTECH projeté

**Figure 22** : Traversée d'un chemin d'accès à une habitation sous dalle et en sur-profondeur



**1** : Branchement DN80 EMISSION EX SINERG A MONTECH projeté - **2** : Branchement DN80 SINERG EMISSION A MONTECH existant - **3** : Branchement DN80 DEPART EX SINERG A MONTECH à mettre à l'arrêt définitif d'exploitation

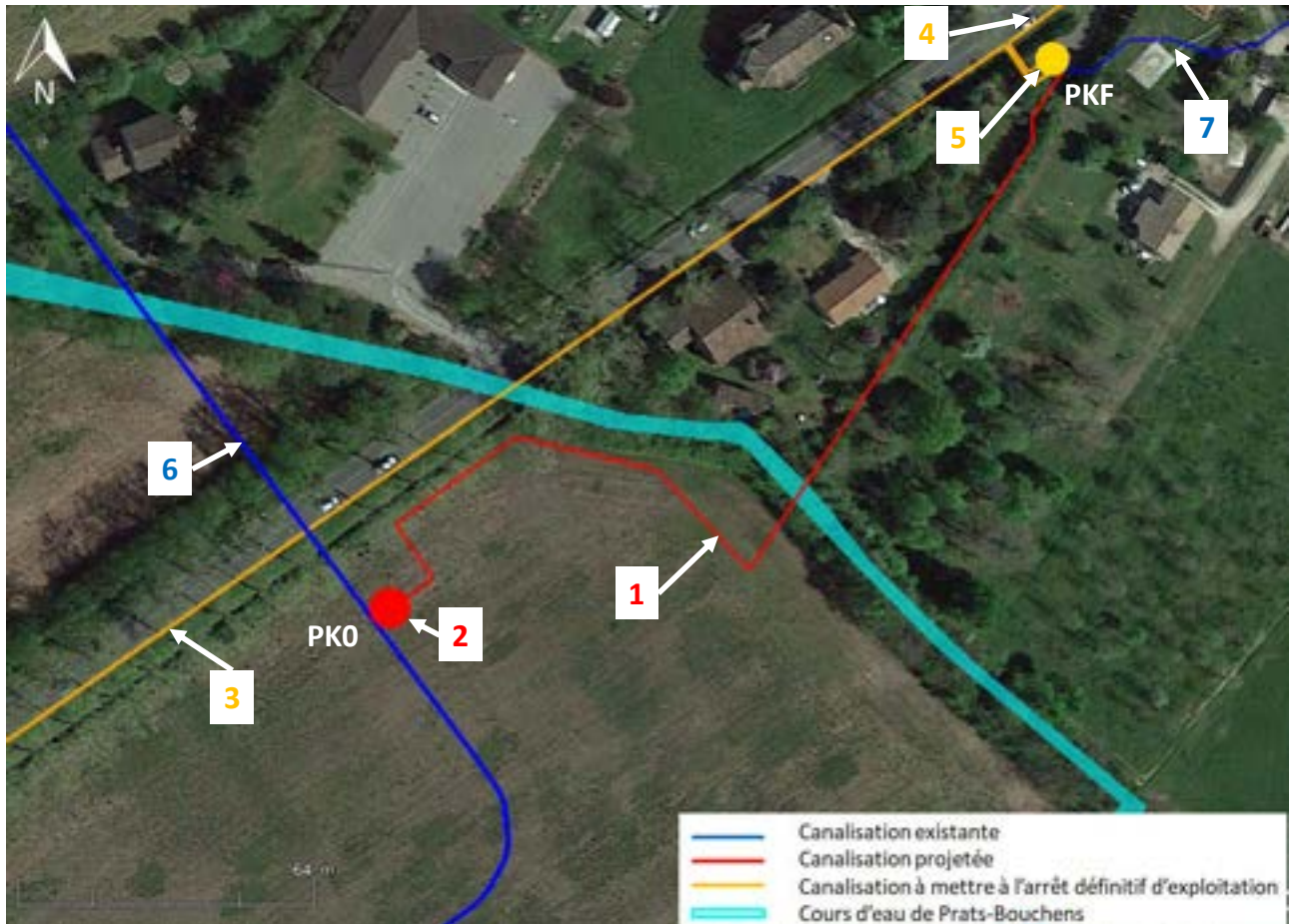
**Figure 23** : Raccordement au branchement DN80 SINERG EMISSION A MONTECH existant sous dalle et en sur-profondeur

La pose en sur-profondeur de la canalisation ainsi que la mise en place de protection dalles a été décidée conjointement avec la commune de Montech. En effet, au droit de cette parcelle, la canalisation traverse un emplacement réservé pour un éventuel futur projet de voirie.

### 1.2.3 Branchement DN80 GRDF MONTAUBAN ZI PARAGES (tronçon 2)

La description suivante est réalisée selon le sens normal de circulation du gaz (du futur PS MONTAUBAN ZI PARAGES au raccordement au branchement DN80 MONTAUBAN ZI PARAGES existant).

Le branchement DN80 GRDF MONTAUBAN ZI PARAGES projeté est représenté sur la vue ci-dessous :



**1 : Branchement DN80 GRDF MONTAUBAN ZI PARAGES projeté - 2 : Poste de Sectionnement MONTAUBAN ZI PARAGES projeté - 3 : Canalisation DN125 BOURRET – MONTAUBAN ZI PARAGES à mettre à l'arrêt définitif d'exploitation - 4 : Canalisation DN100/125/150 MONTAUBAN ZI PARAGES – MONTAUBAN STATION à mettre à l'arrêt définitif d'exploitation - 5 : Poste de Sectionnement MONTAUBAN ZI PARAGES à mettre à l'arrêt définitif d'exploitation - 6 : Canalisation DN250 BRESSOLS – MONTAUBAN STATION existante - 7 : Branchement DN80 GRDF MONTAUBAN ZI PARAGES existant**

**Figure 24 : Branchement DN80 GRDF MONTAUBAN ZI PARAGES projeté (PK0 : Point Kilométrique 0 – PKF : Point Kilométrique Final – environ 0,25km)**

Le point de départ du branchement DN80 GRDF MONTAUBAN ZI PARAGES projeté se situe dans l'enceinte du futur Poste de Sectionnement MONTAUBAN ZI PARAGES projeté.



**1 : Branchement DN80 GRDF MONTAUBAN ZI PARAGES projeté - 2 : Poste de Sectionnement MONTAUBAN ZI PARAGES projeté - 3 : Canalisation DN125 BOURRET – MONTAUBAN ZI PARAGES à mettre à l'arrêt définitif d'exploitation - 4 : Canalisation DN250 BRESSOLS – MONTAUBAN STATION existante**

**Figure 25 : Point de départ du branchement DN80 GRDF MONTAUBAN ZI PARAGES projeté, ainsi que le Poste de Sectionnement MONTAUBAN ZI PARAGES projeté.**

Le branchement DN80 GRDF MONTAUBAN ZI PARAGES projeté traverse une parcelle agricole, puis franchit le cours d'eau de Prats-Bouchens et le boisement connexe en Forage Horizontal Dirigé sur environ 115 mètres, puis chemine sur des parcelles privées à proximité d'habitations, avant de se raccorder au branchement DN80 GRDF MONTAUBAN ZI PARAGES existant à proximité du Poste de Sectionnement MONTAUBAN ZI PARAGES à mettre à l'arrêt définitif d'exploitation.



**1** : Branchement DN80 GRDF MONTAUBAN ZI PARAGES projeté - **2** : Canalisation DN125 BOURRET – MONTAUBAN ZI PARAGES à mettre à l'arrêt définitif d'exploitation

Figure 26 : Traversée du cours d'eau de Prats Bouchens et des parcelles privées



**1** : Branchement DN80 GRDF MONTAUBAN ZI PARAGES projeté - **2** : Canalisation DN125 BOURRET – MONTAUBAN ZI PARAGES à mettre à l'arrêt définitif d'exploitation - **3** : Canalisation DN100/125/150 MONTAUBAN ZI PARAGES – MONTAUBAN STATION à mettre à l'arrêt définitif d'exploitation - **4** : Branchement DN80 GRDF MONTAUBAN ZI PARAGES à mettre à l'arrêt définitif d'exploitation - **5** : Poste de Sectionnement de MONTAUBAN ZI PARAGES à mettre à l'arrêt définitif d'exploitation - **6** : Branchement DN80 GRDF MONTAUBAN ZI PARAGES existant

Figure 27 : Point de raccordement au branchement DN80 GRDF MONTAUBAN ZI PARAGES existant

Les cartes générales des tracés et les plans généraux des travaux sont joints en annexes 1 et 2.

### 1.3 CARACTERISTIQUES PRINCIPALES DES OUVRAGES LES PLUS IMPORTANTS

Les caractéristiques principales des canalisations sont les suivantes :

	TRONCON 1	TRONCON 1 BIS	TRONCON 2
<b>Longueur</b>	4,527 km	0.149 km	0.25 km
<b>Diamètre Nominal</b>	DN80	DN80	DN80
<b>PMS</b>	66,2 bar	66,2 bar	66,2 bar

### 1.4 APPRECIATION SOMMAIRE DES DEPENSES

Le coût de réalisation du projet Montech est estimé à environ 8M€ et sera intégralement supporté par Teréga. Ce budget comprend :

- La sécurité de l'ouvrage, la protection de la santé des travailleurs et riverains et de l'environnement,
- Les études d'ingénierie,
- Les études préalables (études environnementales dont les inventaires faune-flore/habitats, études techniques, études de dangers, études domaniales...),
- Les indemnités de servitudes, de dommages et autres coûts fonciers,
- La fourniture des matériels (tubes, robinets, instrumentations...),
- La construction des canalisations et des ouvrages annexes (postes de sectionnement et de livraison),
- Les mesures d'évitement, de réduction et de compensation en faveur de l'environnement et de la biodiversité,
- La direction de Projet et la supervision des travaux,
- Les frais et taxes diverses.

L'économie locale bénéficiera de la présence de plusieurs dizaines d'intervenants sur le chantier qui généreront des recettes de consommation, d'hébergement, de restauration, etc...

## 2 NOTICE JUSTIFIANT L'INTÉRÊT GENERAL DU PROJET

### Extrait de l'article L. 555-25 du Code de l'environnement

« I. – Lorsque la construction et l'exploitation d'une canalisation de transport présentent un intérêt général parce qu'elles contribuent à l'approvisionnement énergétique national ou régional, ou à l'expansion de l'économie nationale ou régionale, ou à la défense nationale, et lorsque le demandeur de l'autorisation en fait la demande, les travaux correspondants peuvent être déclarés d'utilité publique. »

L'exploitation de la nouvelle canalisation a pour finalité l'alimentation du poste de livraison GRDF Montech et du poste de livraison GRDF ZI Parages, elle contribue donc à l'approvisionnement énergétique régional et présente, suivant l'article L. 555-25 cité ci-avant, un intérêt général.

En tant qu'opérateur de réseau de transport de gaz, Teréga se voit assigné des obligations de service public édictées par l'article L. 121-32 du Code de l'énergie, et notamment :

- la sécurité des personnes et des installations en amont du raccordement des consommateurs finaux ;
- la continuité de la fourniture de gaz ;
- la sécurité d'approvisionnement ;
- la qualité et le prix des produits et des services fournis ;
- la protection de l'environnement, en particulier l'application de mesures d'économies d'énergie ;
- l'efficacité énergétique ;
- la valorisation du biogaz ;
- le développement équilibré du territoire ;
- la fourniture de gaz de dernier recours aux clients non domestiques assurant des missions d'intérêt général.

Les impacts du projet Montech sur l'environnement et les dangers qu'il génère sont identifiés, analysés et traités au travers, respectivement, de l'étude environnementale (pièce n° 6 du dossier de Demande d'autorisation préfectorale de construire et d'exploiter une canalisation de transport de gaz naturel) et de l'étude de dangers (pièce n° 5 de ce même dossier).

L'étude environnementale démontre que le projet n'a aucun impact résiduel significatif sur l'environnement. Néanmoins, les surfaces des zones humides détruites de manière permanente doivent être compensées selon le SDAGE en vigueur, celles-ci dépassant les 0,1 ha au titre de la loi sur l'Eau. Ainsi, d'un point de vue réglementaire, les zones humides détruites (malgré des fonctionnalités limitées) feront l'objet d'une compensation (voir §6.2.10 de la Pièce 6 du DACE).

L'étude de dangers démontre que le risque est acceptable grâce à l'ensemble des mesures constructives mises en place sur les ouvrages et étant donné la faible probabilité d'occurrence des phénomènes dangereux accidentels envisagés. Il est estimé que, compte tenu des tracés des canalisations, des caractéristiques des futurs ouvrages, de l'emplacement des installations projetées, de leur environnement humain et économique, ainsi que des mesures mises en œuvre par Teréga lors de la construction et l'exploitation visant à garantir la sécurité de l'ouvrage, le projet Montech présente un haut niveau de sécurité.

En conclusion, le projet Montech qui est porté par un opérateur de réseau de transport de gaz (Teréga) soumis à des obligations de service public, est un projet d'intérêt général n'ayant pas d'impact résiduel significatif sur l'environnement et présentant un haut niveau de sécurité.

La déclaration d'utilité publique du projet Montech permet à Teréga, le cas échéant, de bénéficier de servitudes autorisant la construction et l'exploitation de la future canalisation dans des parcelles appartenant à des tiers. Cette possibilité, offerte par l'article L. 555-27 du Code de l'environnement, n'est utilisée par Teréga qu'en dernier recours, une fois l'échec constaté des négociations amiables avec les propriétaires.



## ANNEXES

- **Annexe 1 – Plan de situation – Carte au 1/25000<sup>ème</sup>**
- **Annexe 2 – Plan général des travaux**

**ANNEXE 1**

**Plan de situation – Carte au 1/25000<sup>ème</sup>**



40 AVENUE DE L'EUROPE C.520522 64010 PAU CEDEX - TEL. 05 59 13 34 00 - TEL. VERT 0 800 028 800 - FAX 05 59 13 35 60

**CANALISATION DN80 BRESSOLS - MONTECH**  
**BRANCHEMENT DN080 GRDF MONTAUBAN ZI PARAGES**  
**BRANCHEMENT DN080 SINERG EMISSION A MONTECH**  
**PS/PL MONTECH**  
**PS BRESSOLS OUEST**  
**PS MONTAUBAN ZI PARAGES**  
 Département du TARN ET GARONNE  
 Communes de BOURRET, MONTECH, LACOURT ST PIERRE,  
 BRESSOLS et MONTAUBAN  
**PROJET MONTECH**  
**CARTE GENERALE DU PROJET**

CE DOCUMENT REALISE SOUS MICROSTATION EST LA PROPRIETE DE TEREGA ET NE PEUT ETRE REPRODUIT OU DIVULQUE SANS SON AUTORISATION

STATUT CDD	STATUT PLAN	ECHELLE (SI)	NUMERO ORIGINE	FOND	REV
APV	PROJET	1/25000	1/1		2

Référence GED 280360

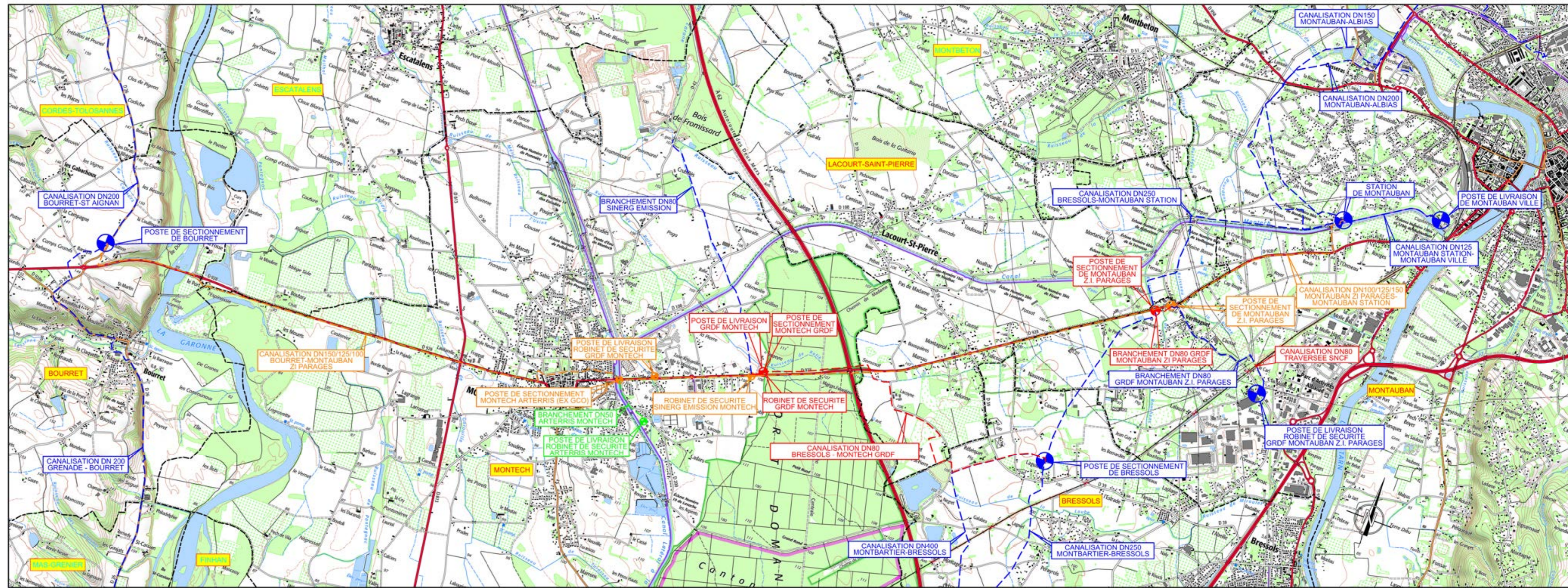
LONGUEUR TOTALE DU PLAN : 1,17m

# LEGENDE

COMMUNES CONCERNEES :  
 BOURRET, MONTECH, LACOURT ST PIERRE,  
 BRESSOLS et MONTAUBAN

	CANALISATION PROJETEE
	CANALISATION EXISTANTE
	CANALISATION A METTRE A L'ARRET DEFINITIF D'EXPLOITATION
	CANALISATION MISE A L'ARRET DEFINITIF D'EXPLOITATION
	NOM DE LA CANALISATION PROJETEE
	NOM DE LA CANALISATION EXISTANTE
	NOM DE LA CANALISATION A METTRE A L'ARRET DEFINITIF D'EXPLOITATION
	NOM DE LA CANALISATION MISE A L'ARRET DEFINITIF D'EXPLOITATION
	POSTE DE SECTIONNEMENT PROJETE
	POSTE DE SECTIONNEMENT EXISTANT
	POSTE DE SECTIONNEMENT A METTRE A L'ARRET DEFINITIF D'EXPLOITATION
	POSTE DE SECTIONNEMENT MIS A L'ARRET DEFINITIF D'EXPLOITATION
	NOM DE LA COMMUNE CONCERNEE PAR LE PROJET
	NOM DE LA COMMUNE NON CONCERNEE PAR LE PROJET
	LIMITE DE COMMUNE

2	25/02/21	Passage en APV	SURVEY	IT	YP	
1	01/09/20	Emission originale	SURVEY	TT	YP	
REV.	DATE	NUMERO AFFAIRE	DESCRIPTION REVISION	SOCIETE	VERIF APPR	TEREGA



0m 500m 1000m 1500m 2000m 2500m  
 BD ORTHO IGN SC25-TOPO-0550-6320-L93/SC25-TOPO-0550-6330-L93/SC25-TOPO-0560-6320-L93/SC25-TOPO-0560-6330-L93

**ANNEXE 2**  
**Plan général des travaux**



40 AVENUE DE L'EUROPE C.S20022 6400 PAU CEDEX - TEL.05 59 13 34 00 - TEL.VERT 0 800 028 800 - FAX 05 59 13 35 60

**CANALISATION DN 80 BRESSOLS-MONTECH GRDF**

**Département du TARN-ET-GARONNE**  
Communes de **MONTECH, LACOURT SAINT PIERRE et BRESSOLS**

**PROJET MONTECH**  
**PLAN GENERAL DES TRAVAUX**

CE DOCUMENT REALISE SOUS MICROSTATION EST LA PROPRIETE DE TEREGA ET NE PEUT ETRE REPRODUIT OU DIVULGUE SANS SON AUTORISATION

STATUT	ED	PROJET	LOI/00	1/1	3
APV					

Reference GED 280441

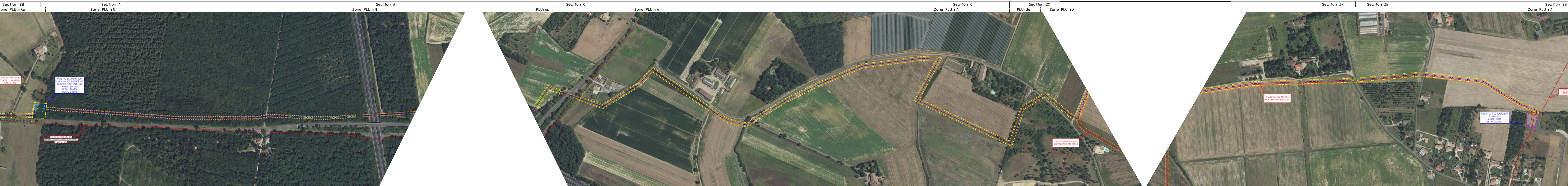
LONGUEUR TOTALE DU PLAN : 2,94km

**LEGENDE**

- TRACE
- OUVRAGE PROJETE ---
  - OUVRAGE EXISTANT ---
  - SERVITUDE (6 mètres) ---
  - PISTE DE TRAVAIL (12 mètres) ---
  - PISTE DE TRAVAIL REDUITE (9 mètres) ---
  - FAUSSE PISTE FHD ---
  - NICHE FORAGE ---
  - PLATEFORME TRAVAIL POSTE ---
  - POSTE A CREER ---
  - POSTE A MODIFIER ---

- LIMITES
- DEPARTEMENTS - - - - -
  - COMMUNES - - - - -
  - SECTIONS - - - - -
  - LEUX DITS - - - - -
  - PARCELLES - - - - -

NOTA : Les coordonnées sont indiquées au système LAMBERT 93  
Les distiches ou constructions de caractère exceptionnel non mentionnés dans la légende sont indiqués en toutes lettres dans le plan



3	01/03/21	Modification après commentaires	SURVEY	GN	YP
2	09/03/21	Passage en APV	SURVEY	GN	YP
1	03/02/21	Emission originale	SURVEY	GN	YP
REV.	DATE	NOM DE L'AFFAIRE	DESCRIPTION REVISION	SECURITE	VERIF. APPR. TEREGA



40 AVENUE DE L'EUROPE C.S20522 64010 PAU CEDEX - TEL. 05 59 13 34 00 - TEL. VERT 0 800 028 800 - FAX 05 59 13 35 60

## BRANCHEMENT DN80 EMISSION EX SINERG A MONTECH

Département du TARN-ET-GARONNE  
Commune de MONTECH

PROJET MONTECH  
PLAN GENERAL DES TRAVAUX

CE DOCUMENT REALISE SOUS MICROSTATION EST LA PROPRIETE DE TEREGA ET NE PEUT ETRE REPRODUIT OU DIVULGUE SANS SON AUTORISATION

STATUT GED	STATUT PLAN	ECHELLE 1/51	NUMERO ORIGINE	FOLIO	REV
APV	PROJET	1/2000		1/1	3

Référence GED 281152

### LEGENDE

#### TRACE

OUVRAGE PROJETE	
OUVRAGE EXISTANT	
SERVITUDE (6 mètres)	
PISTE DE TRAVAIL (12 mètres)	
PISTE DE TRAVAIL REDUITE (9 mètres)	
PLATEFORME TRAVAIL POSTE	
POSTE A CREER	

#### LIMITES

DEPARTEMENTS	
COMMUNES	
SECTIONS	
LIEUX DITS	
PARCELLES	

NOTA : Les coordonnées sont rattachées au système LAMBERT 93  
Les obstacles ou constructions de caractère exceptionnel non mentionnés dans la légende sont indiqués en toutes lettres dans le plan

3	11/03/21		Modification après commentaires	SURVEY	GN	YP
2	01/03/21		Passage en APV	SURVEY	GN	YP
1	11/02/21		Emission originale	SURVEY	GN	YP
REV.	DATE	NUMERO AFFAIRE	DESCRIPTION REVISION	SOCIETE	VERIF/APPR	TEREGA



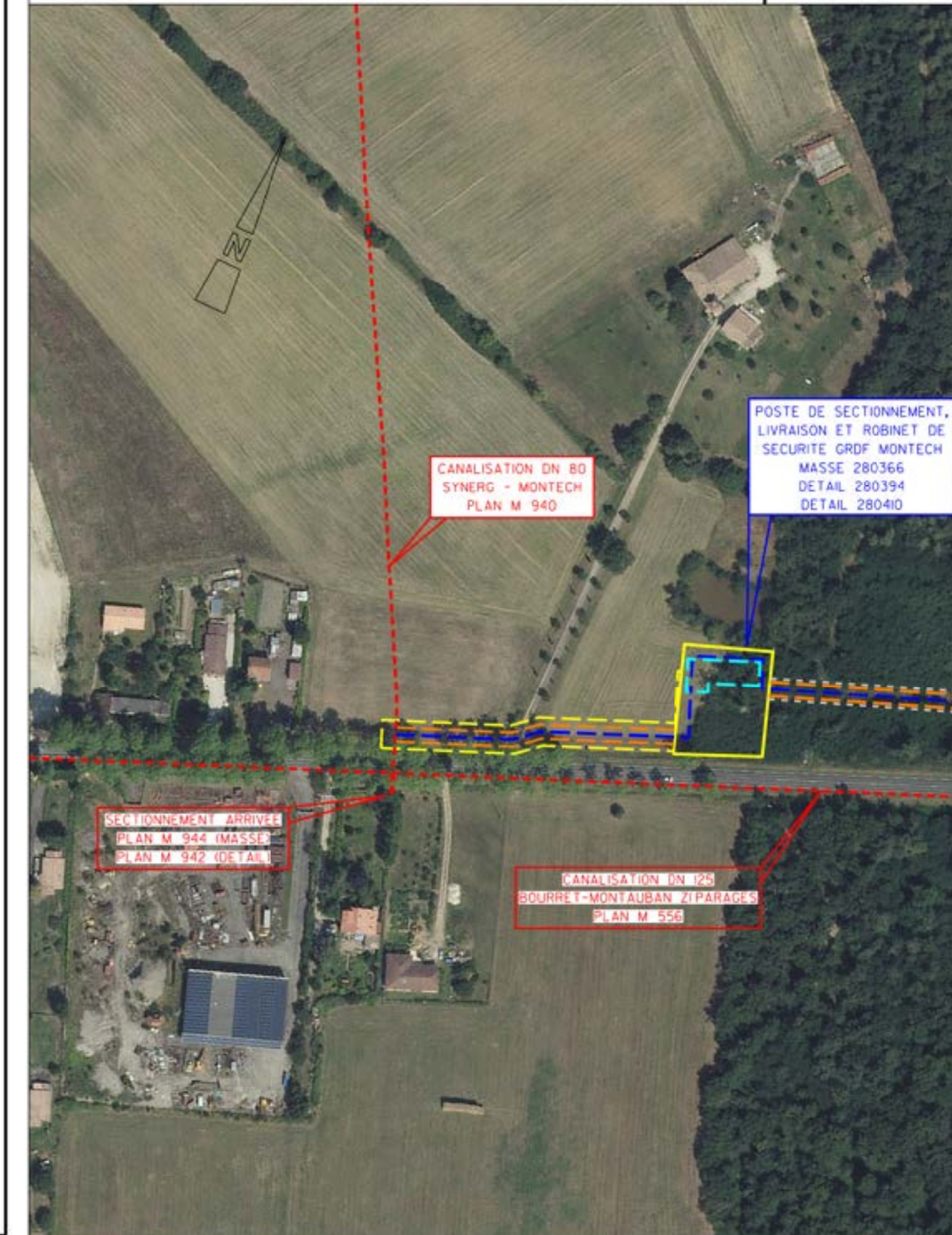
Commune de MONTECH

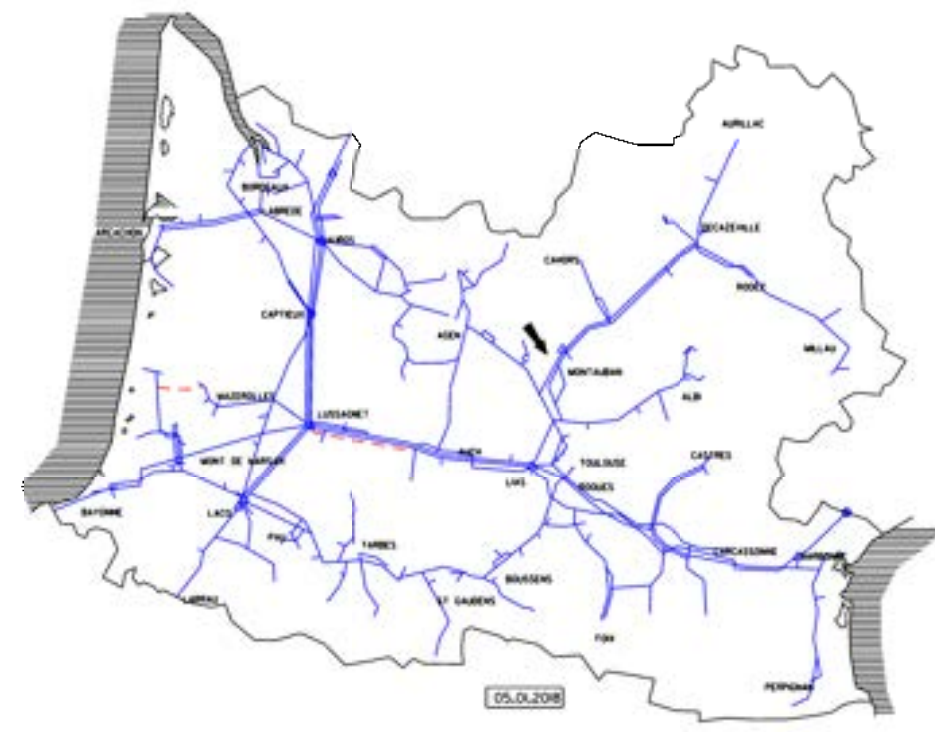
Section ZB

Section A

Zone PLU : Ap

Zone PLU : N





40 AVENUE DE L'EUROPE C.S20522 64010 PAU CEDEX - TEL. 05 59 13 34 00 - TEL. VERT 0 800 028 800 - FAX 05 59 13 35 60

**CANALISATION DN250 BRESSOLS - MONTAUBAN  
BRANCHEMENT DN 80 GRDF MONTAUBAN ZIPARAGES**

**Département du TARN-ET-GARONNE  
Commune de MONTAUBAN**

**PROJET MONTECH  
PLAN GENERAL DES TRAVAUX**

CE DOCUMENT REALISE SOUS MICROSTATION EST LA PROPRIETE DE TEREGA ET NE PEUT ETRE REPRODUIT OU DIVULQUE SANS SON AUTORISATION

STATUT GED	STATUT PLAN	ECHELLE (S)	NUMERO ORIGINE	FOLIO	REV
APV	PROJET	1/1000		1/1	2

**Référence GED 280438**

**LEGENDE**

TRACE

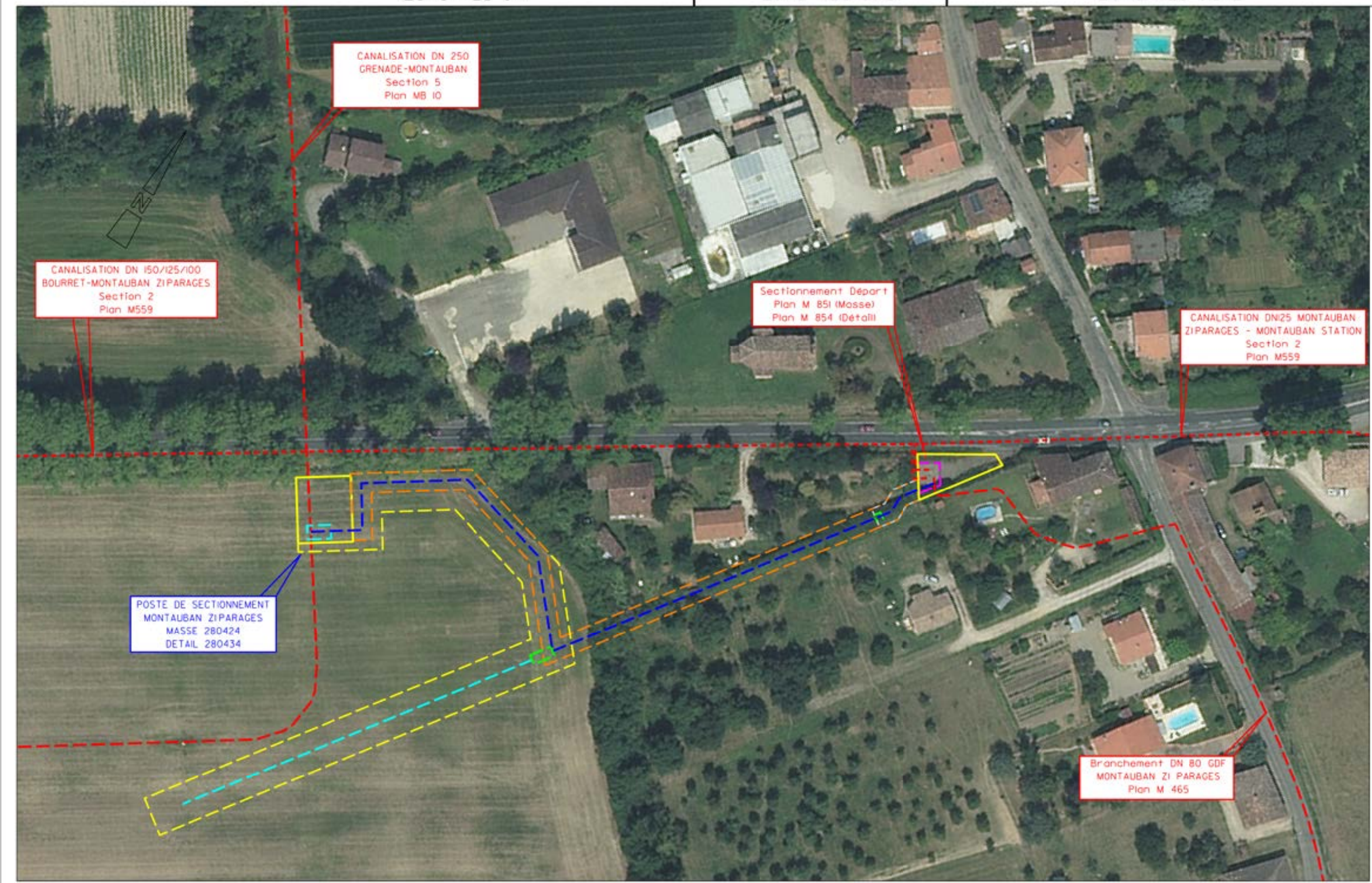
OUVRAGE PROJETE	
OUVRAGE EXISTANT	
SERVITUDE (6 mètres)	
PISTE DE TRAVAIL (12 mètres)	
PISTE DE TRAVAIL REDUITE (9 mètres)	
FAUSSE PISTE FHD	
NICHE FORAGE	
PLATEFORME TRAVAIL POSTE	
POSTE A CREER	
POSTE A DEPOSER	

LIMITES

DEPARTEMENTS	
COMMUNES	
SECTIONS	
LIEUX DITS	
PARCELLES	

NOTA : Les coordonnées sont rattachées au système LAMBERT 93  
Les obstacles ou constructions de caractère exceptionnel non mentionnés dans la légende sont indiqués en toutes lettres dans le plan

2	11/03/21		Passage en APV	SURVEY	CN	YP
1	11/02/21		Emission originale	SURVEY	CN	YP
REV.	DATE	NUMERO AFFAIRE	DESCRIPTION REVISION	SOCIETE	VERIF/APPR	TEREGA



CANALISATION DN 150/125/100  
BOURRET-MONTAUBAN ZIPARAGES  
Section 2  
Plan M559

CANALISATION DN 250  
GRENADE-MONTAUBAN  
Section 5  
Plan MB 10

Sectionnement Départ  
Plan M 851 (Masse)  
Plan M 854 (Détail)

CANALISATION DN25 MONTAUBAN -  
ZIPARAGES - MONTAUBAN STATION  
Section 2  
Plan M559

POSTE DE SECTIONNEMENT  
MONTAUBAN ZIPARAGES  
MASSE 280424  
DETAIL 280434

Branchement DN 80 GRDF  
MONTAUBAN ZIPARAGES  
Plan M 465